

## Udviklingen af svampesygdomme i frøgræs i registreringsnettet 2014

Kronrust optrådte med tidlige og relativ kraftige angreb i rajgræs. I strandsvingel og i engrapgræs var der meget meldug hhv. meget rust i flere marker.

Frøafgiftsfonden



Dette projekt medfinansieres af "Grønt Udviklings- og Demonstrationsprogram, (GUDP) under Fødevareministeriet.

I 2011 startede planteavlskonsulenternes registreringsnet for svampesygdomme i alm. rajgræs til frø. Siden 2013 har frøfirmaerne DLF Trifolium, DSV og Barenbrug også foretaget indberetninger, ligesom registreringerne blev udvidet til strandsvingel og engrapgræs i 2014. Nedenfor ses resultatet af registreringerne. Ugentlig er der bedømt i ca. 85 rajgræsmarker og ca. 15 marker med strandsvingel og engrapgræs. Der er således foretaget relativ få registreringer i strandsvingel og engrapgræs.

Der er bedømt i marker, som konsulenterne kommer til i forbindelse med markbesøg. I starten af vækstsæsonen er de fleste marker usprøjtet mod svampesygdomme, men afhængig af smittetrykket bliver flere og flere marker sprøjtet. Nedenfor er sygdomsudviklingen vist i de **usprøjtede marker**. Det medfører, at der sidst i sæsonen kun er data fra relativ få marker i flere af årene. Angrebene kan herved godt blive undervurderet, da der især bliver sprøjtet i marker med højt smittetryk. I rajgræs var eksempelvis ca. 85 procent af markerne sprøjtet ca. 1. juni. I registreringsnettet i korn foretages der også mange bedømmelser i usprøjtede forsøgsled, men i frøgræs er der ikke så mange forsøg med svampekæmpelse.

Det vil før næste sæson blive diskuteret, om der fremover skal afsættes et usprøjtet område i markerne, hvor der bedømmes for at vurdere smittetrykket mere korrekt. De relative få fund af sortrust i rajgræs kan godt skyldes, at der sidst i sæsonen bedømmes i mange marker, som tidligere er sprøjtet mod svampesygdomme.

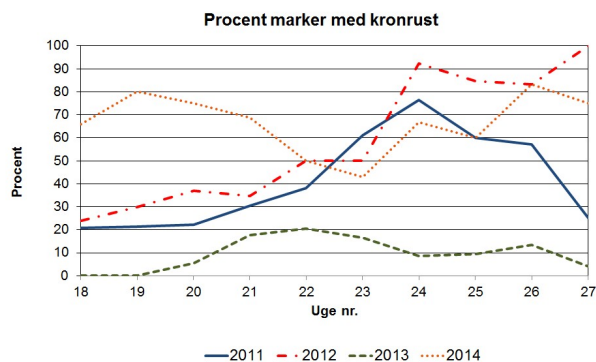
Bedømmelsesmetoden er anderledes i frøgræs end i korn. I registreringsnettet i korn bedømmes der procent angrebne planter samt dækningsprocenter på de 2 øverste blade. I frøgræs er væksten andeledes, og der bedømmes derfor procent dækning af grønt bladareal. For sortrust bedømmes procent dækning af stængler og frøstand.

## Sygdomme i rajgræs

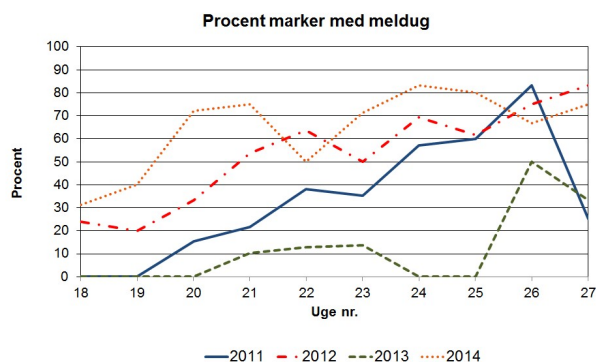
Kronrust udviklede sig meget tidligt i 2014. Se figur 1. Her er vist procent ubehandlede marker med fund af kronrust i forhold til tidligere år. Dækningsprocenterne er ikke vist, fordi der sidst i sæsonen kun er meget få registreringer. Den højeste gennemsnitlige dækning for en uge var 2 procent dækning. Da der typisk kun indgår 1-2 mark med hver sort, kan det ikke afgøres, om der er sortforskelle i modtagelighed.

Sortrust blev kun fundet i meget få tilfælde.

Meldug blev også fundet i flere marker end normalt, men med relativ svage angreb. Se figur 2. Den højeste gennemsnitlige dækning for en uge var ca. 5 procent dækning af meldug.



**Figur 1.** Procent ubehandlede marker med forekomst af kronrust i rajgræs i 2011-2014.



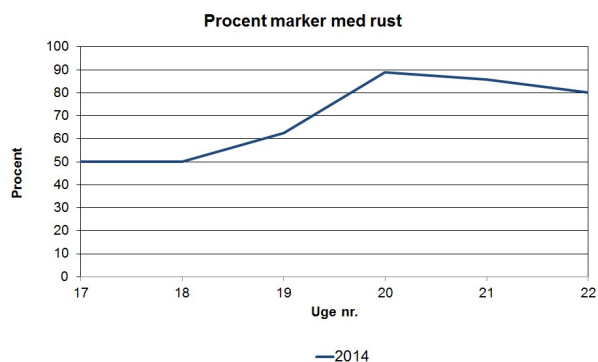
**Figur 2.** Procent ubehandlede marker med forekomst af meldug i rajgræs i 2011-2014.

## Sygdomme i strandsvingel

Meldug var først i sæsonen mere udbredt end normalt og forekom med relativt kraftige angreb i en del marker. Det var usædvanligt, at der også blev fundet rust i enkelte marker med op til 5 procent dækning.

## Sygdomme i engrapgræs

Rust var mere udbredt end normalt. Se figur 3. Den højeste gennemsnitlige dækning for en uge var ca. 15 procent dækning af rust. Meldug forekom også i en del marker, men med overvejende moderate angreb.



**Figur 3.** Procent ubehandlede marker med forekomst af rust i engrapgræs i 2014.